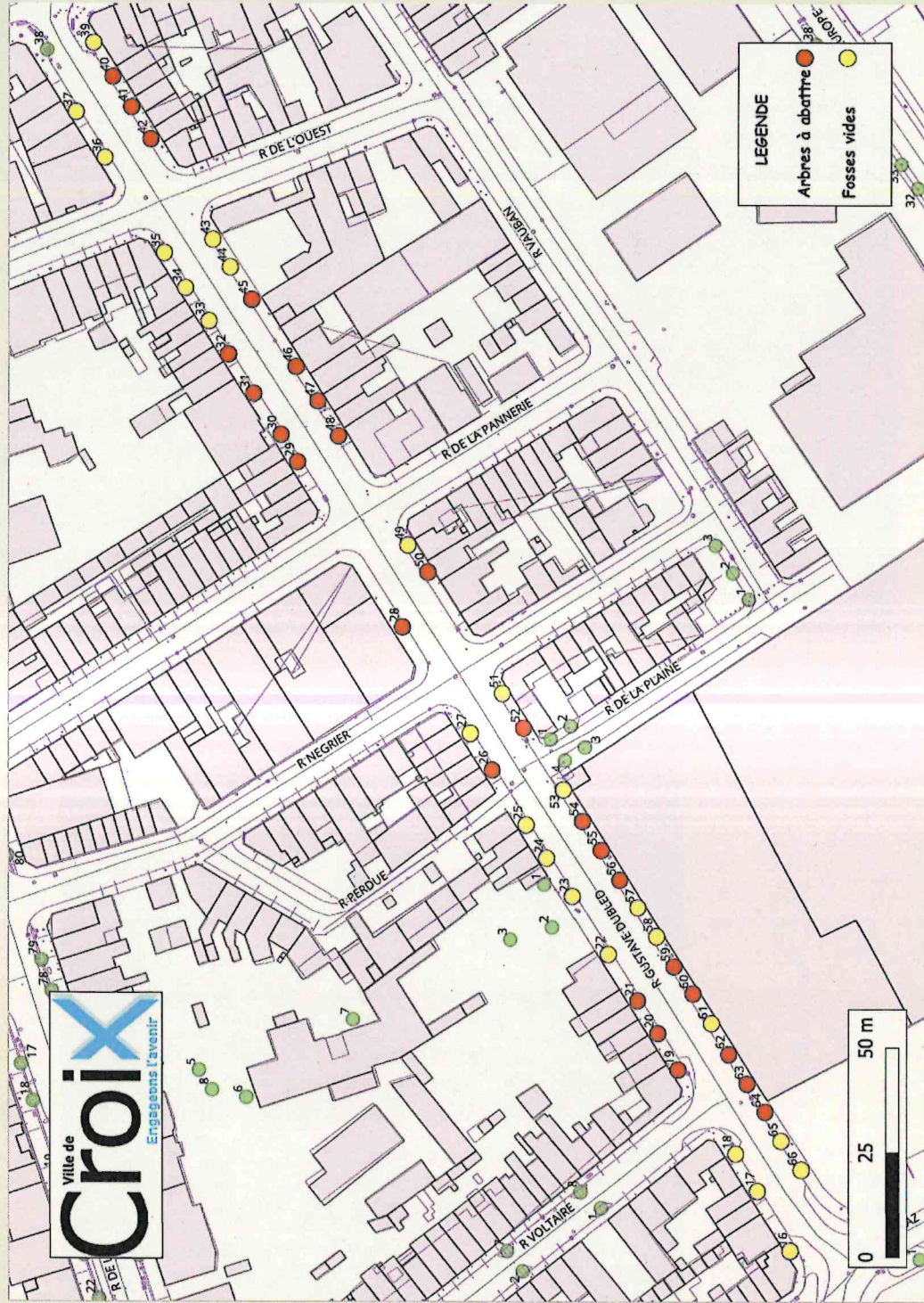

Requalification de la rue Gustave Dubled

Plan QGIS extrait du SIG



Etat des lieux (Présentation des arbres existants)

Divisée par la rue du Gaz, la rue Gustave Dubled est composée de deux alignements monospécifiques, l'objet de notre demande d'autorisation concerne une partie de la rue (tronçon entre la rue Perrin et la rue du Gaz).

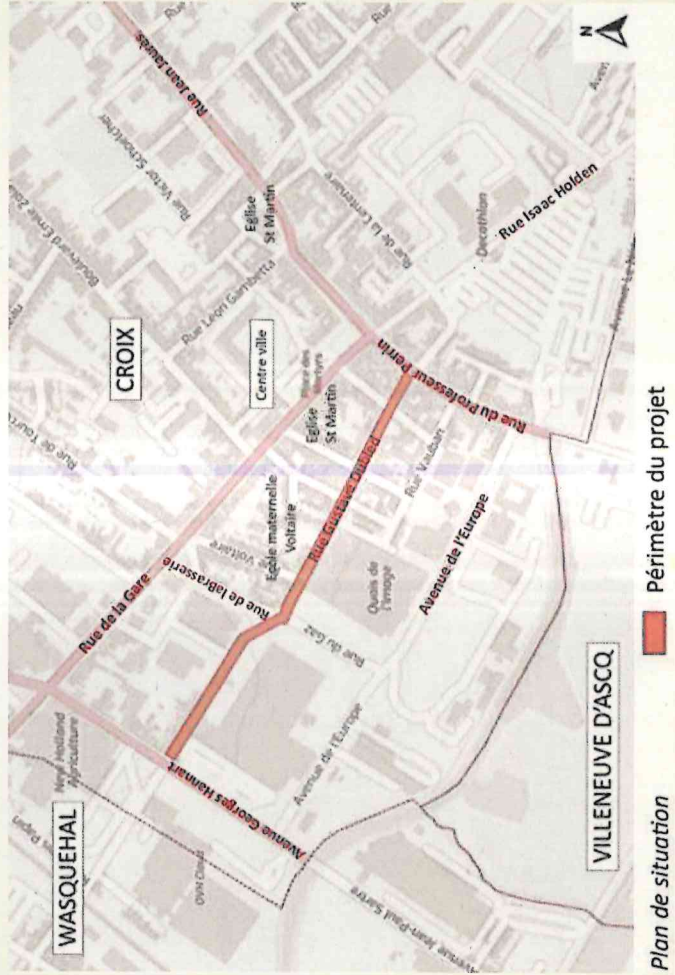


De la rue du Professeur Perrin à la rue du Gaz (alignement faisant l'objet de notre demande d'abattage)

- Essences : 26 Prunus serrulata Kanzan
 - Année de plantation : 1993
- Distance de plantation moyenne : 10 mètres
- Distance par rapport à la voie : environ 3 mètres (de la bande de stationnement au tronc)
- Réseaux : présence de réseaux aériens (BT, éclairage public, ...) et souterrains (BT/HTA, gaz, ...) **source MELMAPPRO**
- Revêtement : imperméable, enrobé noir
- Type de conduite : en port semi-libre (taille de gabarit côté façades en moyenne tous les 4 ans)

Etat des lieux (Description de la voie ouverte à la circulation publique)

- La rue Gustave Dubled se situe à l'ouest de la ville de Croix, à quelques mètres de la limite de communes de Wasquehal et Villeneuve d'Ascq.
- Elle est parallèle à la rue de la Gare, l'un des axes les plus importants de la commune



Etat des lieux (Description de la voie ouverte à la circulation publique)

De la rue du Professeur Perrin à la rue du Gaz (alignement faisant l'objet de notre demande d'abattage)

- Nombre de voies de circulation : 2 (Double sens de circulation)
- Nature de la voie: Voie de desserte
- Largeur : environ 13 mètres y compris les trottoirs
- Fréquentation : Entre 1500 et 6000 veh/jour
- Nature du revêtement : enrobé noir
- Trottoirs : 2 en enrobé noir
- Piste cyclable : non

Enjeux de l'alignement (Patrimoine culturel et paysager)

La rue Gustave Dubled située à deux pas du centre-ville, est principalement occupée par des habitations mitoyennes dont le style architectural est typique de la région (briques).

La rue accueille également quelques commerces (restauration, garage, drive), une école maternelle, ainsi que l'usine New Holland.

Dans le cas présent, les prunus qui ornent une partie de la rue apportent certes un peu de verdure dans ce quartier très minéralisé, cependant ils ne représentent pas un élément majeur d'un point de vue paysager et culturel. De plus, leur état sanitaire nous oblige à effectuer régulièrement des abattages sécuritaires.



Enjeux de l'alignement (Biodiversité & sources d'aménités)

Biodiversité :

L'alignement en question, principalement composé d'arbres de l'espèce "Prunus serrulata Kazan", a connu par le passé des abattages nécessités par la dégradation de la santé de certains individus. Cette situation soulève divers enjeux qu'il convient d'examiner de près. Le "Prunus serrulata Kazan" offre des avantages en termes de biodiversité. Cependant, les abattages passés ont pu perturber cet équilibre. De plus, les fosses n'étaient pas adaptées et trop proches des façades. Il est donc crucial de réfléchir à des mesures de préservation et de restauration de la biodiversité au sein de cet alignement.

Sources d'aménités :

De la petitesse des arbres existants, en regard du profil de la voie, il résulte une végétalisation relativement faible de l'espace urbain. Un projet plus audacieux, orienté vers une végétalisation substantielle, pourrait jouer un rôle significatif dans la lutte contre les îlots de chaleurs urbains. L'intégration d'autres espèces adaptées à l'environnement urbain pourrait non seulement compenser les pertes passées mais aussi améliorer la qualité paysagère de cet espace, créant ainsi un cadre plus agréable et esthétique pour les résidents et les visiteurs. Une réflexion approfondie sur les différentes espèces végétales, leurs besoins spécifiques et leur compatibilité avec l'environnement urbain est nécessaire pour garantir le succès de ce projet ambitieux d'aménagement et de végétalisation.

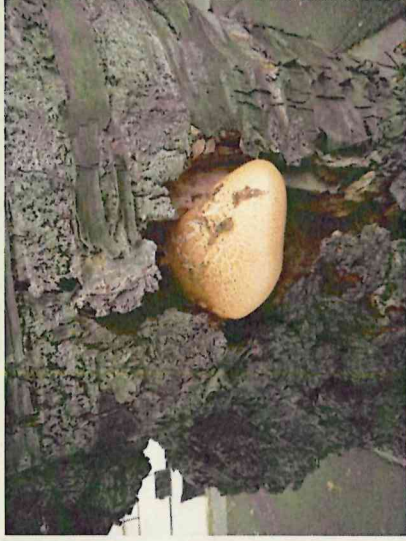
Etat sanitaire de l'alignement actuel



Il reste aujourd'hui 26 Prunus sur les 46 qui composaient cet alignement lors du recensement de 2005.

La commune s'est vue contrainte d'effectuer des abattages sécuritaires au fil des années.

La cause est principalement due à l'attaque de champignon lignivore tels que les polypores, les ganodermes ou encore des pourridés racinaires menaçant l'ancrage des arbres.



Le projet (Description)

Dans le cadre du Plan Pluriannuel d'Investissement de la voirie en lien avec la MEL, la rue Gustave Dubled fait l'objet d'un projet de requalification en 2024.

Les travaux prévus sur cette rue consistent en :

- la mise en technique discrète des réseaux aériens ;
- la dépose des poteaux ;
- la reconstruction de l'éclairage public ;
- la modification du profil de voirie sur la totalité de la rue ;
- la création d'une piste cyclable en site propre ;
- l'apaisement de la circulation : zone 30 ;
- la modification du sens de circulation - sens unique rue du Gaz vers l'Avenue Hannart ;
- la création de stationnement en pavage engazonné drainant (désimperméabiliser et restaurer la qualité du patrimoine arboré).

Le projet (Motivations)

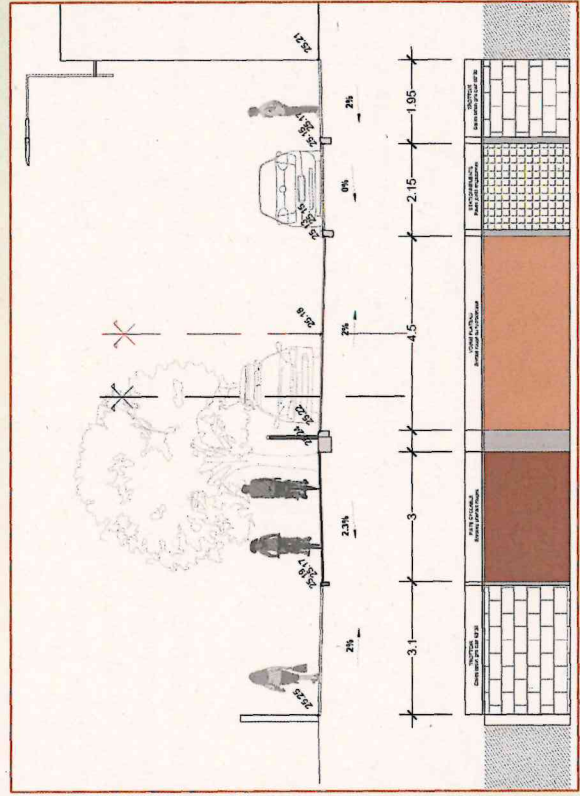
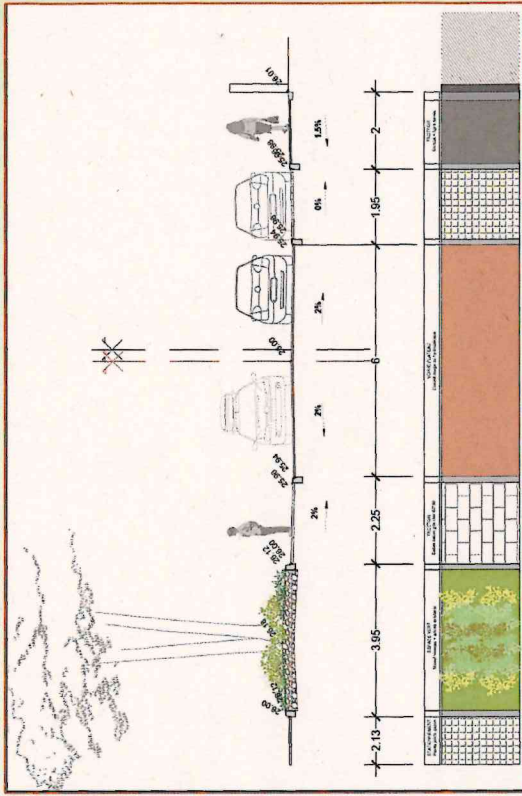
Dans le cadre de la requalification de la rue Gustave DUBLED à Croix, le projet aura plusieurs buts :

- apaiser la circulation en centre-ville ;
- conforter les modes de déplacements doux (ajout d'une piste cyclable bidirectionnelle et d'une voie dédiée aux bus sur le tronçon Gaz/Hannart) ;
- effacer les réseaux aériens ;
- sécuriser l'accès à l'école Maternelle ;
- infiltrer au maximum les eaux pluviales (stationnement en pavage avec joint engazonnés, fosses de plantation à niveau du sol et non bordurées) ;

Le projet (visuel)



Plan joint en annexe 1



ERC (Mesures d'évitement et réduction des impacts, réponses techniques apportées)

- ▀ La commune dispose d'une charte de l'arbre dans le cadre de travaux, elle sera transmise aux divers intervenants afin qu'ils puissent prendre les précautions nécessaires lorsqu'ils travailleront à proximité des arbres conservés.
- ▀ Par ailleurs, au vu de la récente réfection de la rue du professeur Perrin, la commune a souhaité conserver le Magnolia kobus situé à l'entrée (cette zone ne fera pas l'objet de modifications majeures).
- ▀ Les travaux débiteront en Février, par la mise en technique discrète des réseaux. La ville souhaiterait pouvoir effectuer les abattages avant la mi-mars afin de respecter les périodes de nidification.
- ▀ Un Magnolia en début de rue sera conservé (N°38 sur l'extrait de plan QG(S)).



ERC (Mesures de compensation)

La plantation sera réalisée par l'entreprise titulaire du marché fournitures et plantations d'arbres, fin 2024 voir début 2025 (maximum mars), les arbres plantés ont une garantie de reprise de 2 ans, durant laquelle l'arrosage est assuré par le titulaire du marché. Les arbres proviennent de pépinières situées dans un rayon maximum de 300 Km autour de la commune.

Les arbres implantés subiront dans un premier temps des tailles de formation avec une fréquence de 2 à 3 ans, visant à maintenir un gabarit piéton et routier mais aussi à corriger d'éventuels défauts.

Une fois formés, ils garderont un port semi-libre avec des tailles d'entretien raisonnées sur une fréquence de 3 à 4 ans.

Remplacement des arbres abattus

- 54 arbres replantés en remplacement des arbres abattus, avec un supplément de 14 arbres sur le tronçon Gaz / Hannart
- Usages sous les arbres : voie piétonne, piste cyclable et stationnement
- Les fosses seront au niveau du sol pour favoriser l'infiltration des eaux pluviales, néanmoins des bordures d'angles seront installées uniquement sur les 4 coins en guise de protection contre les véhicules
- 28 fosses de plantation pour des arbres tiges en 16/18 MG d'une dimension de 2,5 m x 2,5 m sur 1,5m de profondeur (soit 9 m3 environ)
- 26 fosses de plantation pour des cépées 200/250 MG d'une dimension minimum de 2m x 2 m sur 1,5 m de profondeur (soit 6 m3). Certaines fosses seront de même largeur, mais plus longues.

ERC (Mesures de compensation)

Nous proposons de recréer un alignement plurispécifique.
Vous trouverez ci-après la palette végétale :

ARBRES TIGES 16/18 MG		
ESSENCE	Acer buergerianum	Fraxinus ornus
HAUTEUR	12 m	8 – 15 m
PORT	Ovoïde étalée	Ovale étalée
FLORAISON	Crème	Blanc crème, odorantes, en mai
RUSTICITE	Bonne rusticité (-20,5 à -17,8°C)	Bonne rusticité (-17 à -15 °C)
ARBRES EN CEPEE 200/250 MG		
ESSENCE	Cornus kousa	Syringa vulgaris 'Andenken an Ludwig Späth'
HAUTEUR	4 – 8 m	4 – 6 m
PORT	Evasée étalée à arrondie	Evasée
FLORAISON	Blanc en mai	Pourpre en mai, odorante
RUSTICITE	Bonne rusticité (-20°C à -18°C)	Bonne rusticité (-20°C à -18°C)

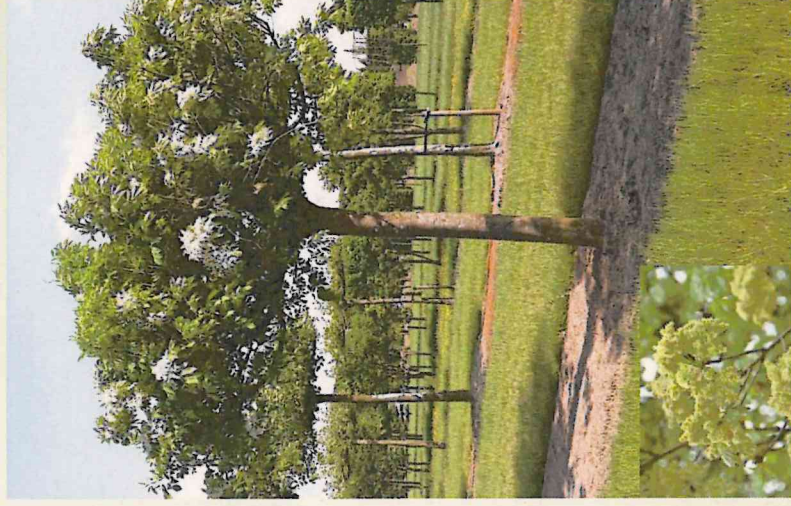
Palette Végétale arbres tiges (visuel)



Acer buergerianum



Acer campestre 'Huibers
Elegant'



Fraxinus ornus

Palette Végétale arbres en cépée (Visuel)



Cornus kousa



Syringa vulgaris
'Andenken an Ludwig Späth'



Staphylea colchica